

Relazione sulle Opinioni degli studenti frequentanti della facoltà di Psicologia 1 A.A. 2008-2009
Ordinamento DM 270

Introduzione

Lo scopo del presente lavoro è quello di descrivere il metodo e i risultati della rilevazione delle opinioni sulla didattica degli studenti frequentanti la Facoltà di Psicologia 1 dell'Università degli Studi di Roma "La Sapienza" durante l'a.a. 2008-2009. A tal fine abbiamo preso in considerazione esclusivamente i corsi relativi alle sole lauree triennali del nuovo ordinamento, ossia il DM 270 . Come negli anni passati, la procedura adottata al suddetto fine ha seguito il regolamento emanato già nel 1999 dal Senato Accademico e pubblicato sul sito internet dell'Ateneo.

I questionari sono stati ritirati da ogni docente presso la Presidenza della Facoltà e i professori stessi hanno provveduto a distribuirli ai propri studenti, ai quali è stato garantito l'anonimato, all'inizio di una delle loro lezioni, spiegandone le modalità di compilazione e rimanendo presente durante la stessa. Dopo la compilazione, che è avvenuta in unica soluzione senza possibilità di reiterazione in più giorni, il docente stesso aveva la responsabilità di designare due studenti per il ritiro dei questionari che dovevano essere presentati in Presidenza con le firme dei due studenti, la data di compilazione, numero dei moduli distribuiti, denominazione dell'insegnamento.

Le domande del questionario comprendevano le seguenti aree: informazioni sullo studente che ha compilato il questionario, programmi e testi, docente e lezioni, esame, spazi e tempi, osservazioni e commenti propositivi per il docente, soddisfazione complessiva.

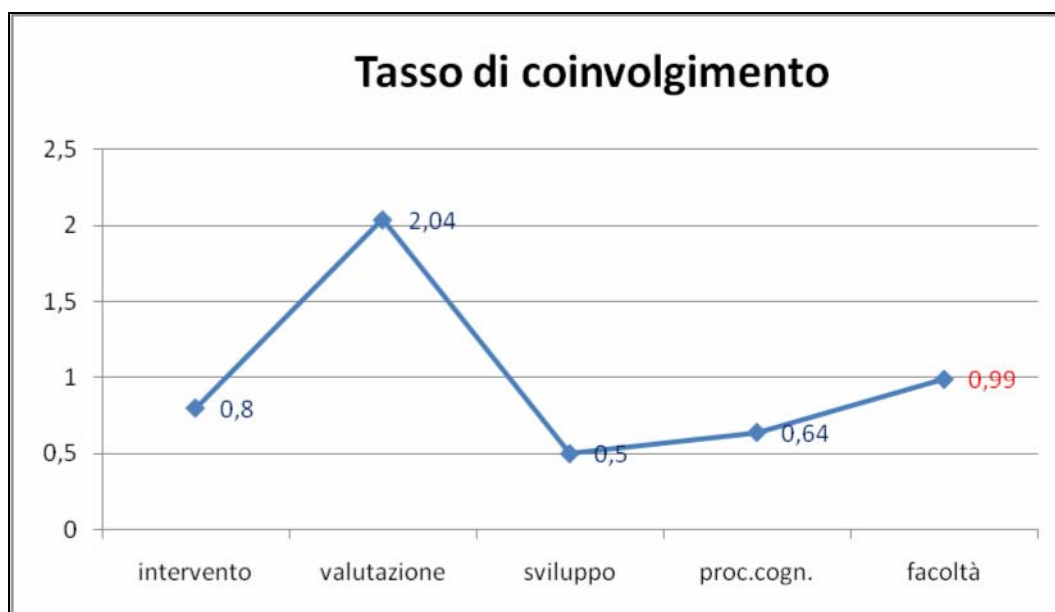
I corsi analizzati sono i seguenti: Scienze e Tecniche psicologiche per l'analisi e la valutazione clinica dei processi cognitivi (proc.cogn.), Scienze e Tecniche psicologiche per l'analisi dei processi psichici nello sviluppo e nella salute (sviluppo), Scienze e Tecniche psicologiche di valutazione clinica nell'infanzia, nell'adolescenza e nella famiglia (valutazione) e Scienze e Tecniche psicologiche per l'intervento clinico per la persona, il gruppo e le istituzioni (intervento).

Risultati rilevazioni a.a. 2008-2009 per l'intera Facoltà e per i singoli corsi

Questionari Compilati

Intanto ricordiamo che i corsi analizzati sono solo quelli attivi del 270 e quindi solo quelli del primo anno. Gli insegnamenti valutati sono stati 21 su un totale di 27, pari ad una copertura dello 0,78 circa. Abbiamo anche calcolato il tasso di coinvolgimento degli studenti pari al rapporto fra il numero di questionari elaborati e il numero di studenti in corso. Nel grafico 1 riportiamo i risultati del suddetto indice rispetto a ciascun corso di laurea e all'intera facoltà.

Grafico 1



Poiché il tasso di coinvolgimento è il rapporto fra numero di questionari elaborati e numero di studenti in corso, notiamo che nella triennale valutazione l'indice risulta pari a più di due, cioè risulta il doppio dei questionari elaborati rispetto agli studenti regolari: in questo corso di laurea alcuni insegnamenti che nell'ordinamento DM 509 erano previsti al secondo anno sono stati portati al primo, perciò gli studenti iscritti al secondo anno del vecchio ordinamento sono costretti a seguire insieme agli studenti del nuovo ordinamento. Il dato generico relativo all'intera Facoltà risulta invece 0,99 ossia circa un questionario per ogni studente in corso.

I Risultati

I risultati sono esposti in relazione ai singoli corsi e al complesso della Facoltà attraverso opportuni grafici e in forma descrittiva. Nella prima parte ci siamo occupati delle domande relative alle informazioni sugli studenti che hanno compilato i questionari. **Lo scarto percentuale che manca al raggiungimento del 100 appartiene agli studenti che non hanno risposto o che non sanno rispondere.**

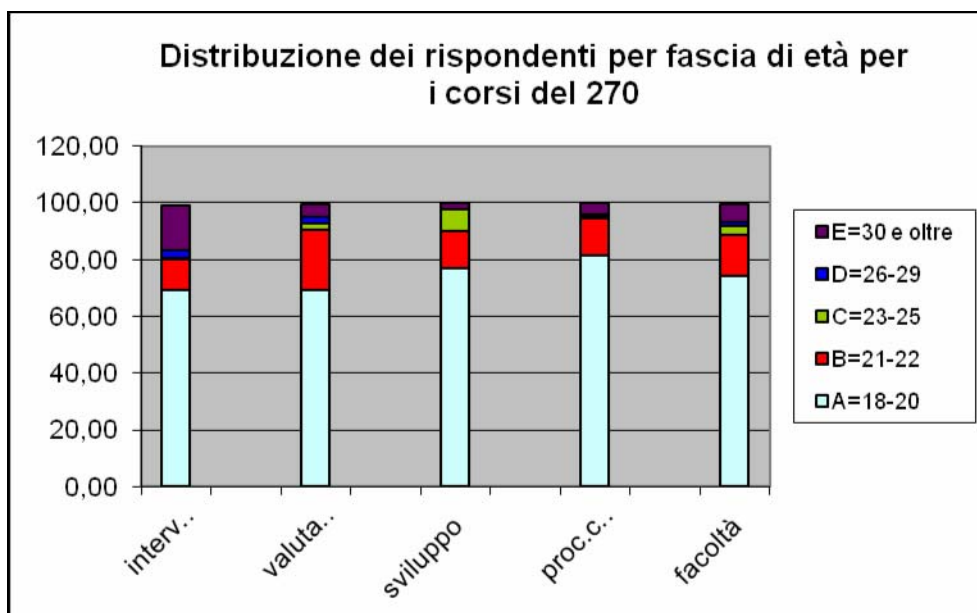
Parte I

Informazioni sugli studenti che hanno compilato il questionario

Fascia d'età

Dal punto di vista complessivo della facoltà, i risultati sono stati i seguenti: il 74,39% degli studenti dichiara di appartenere alla fascia d'età 18-20, il che ovviamente è abbastanza logico se si considera il fatto che i corsi valutati son quelli relativi ai primo anno del nuovo ordinamento DM 270, ossia alle matricole, il 14,53% alla fascia 21-22 , il 2,85% alla 23-25, l'1,46% alla 26-29 e il 6,51% dichiara di avere oltre 30 anni. Il grafico 2 mostra la distribuzione per fasce d'età rispetto ad ogni corso e all'intera facoltà. Dal grafico si nota come in tutte le distribuzioni la percentuale massima si registra per la risposta 18-20. Unica anomalia la presenza consistente di trentenni nel corso di Intervento.

Grafico 2

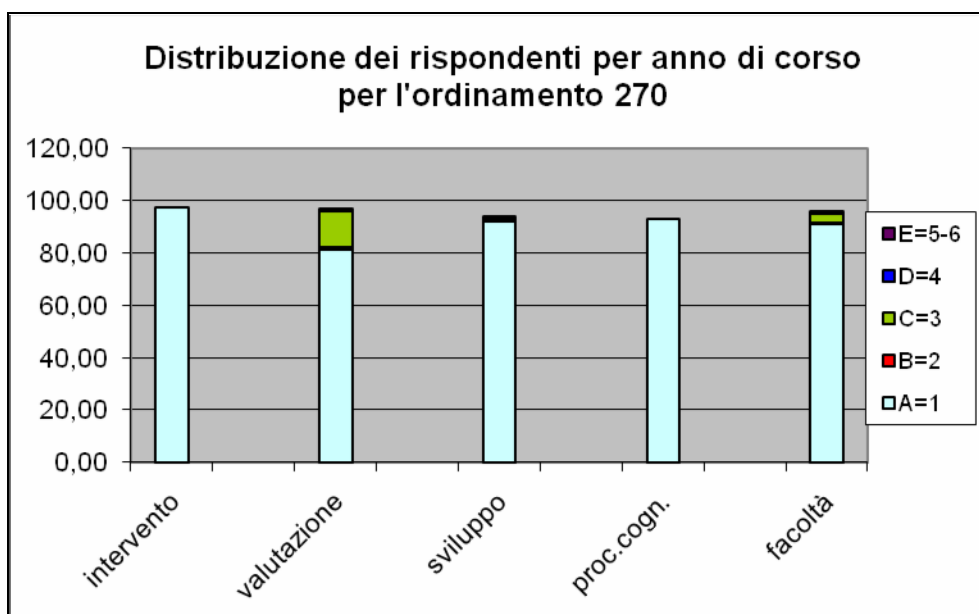


Anno di corso

Con questa domanda si indaga sull'anno di corso frequentato dagli studenti rispondenti al questionario. Per quanto riguarda l'intera facoltà, trattandosi di corsi di I anno, è ovvio che la maggioranza degli studenti rispondenti appartenga ai I anno di corso (90,98% per l'intera Facoltà), lo 0,59% del secondo, il 3,37% del terzo, lo 0,42% del quarto e lo 0,12% del quinto o sesto. I dati relativi al 3° anno di corso potrebbero sembrare anomali visto che i corsi in questione sono solo quelli di primo anno del nuovo ordinamento, ma dobbiamo considerare che alcuni corsi del vecchio ordinamento sono stati accorpati a quelli del nuovo, soprattutto nel corso di Valutazione.

Per quanto concerne le stesse percentuali, ma relative ai singoli corsi della facoltà, possiamo osservare il grafico 3. Sempre nello stesso abbiamo inserito i dati complessivi della facoltà per un confronto con i singoli corsi.

Grafico 3

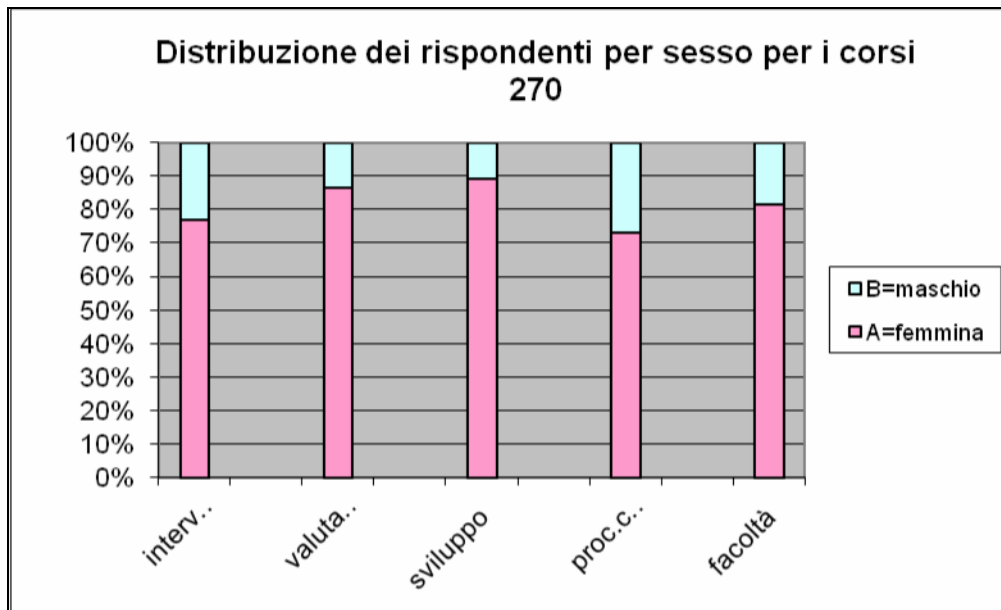


Il maggior numero di studenti di anni diversi dal primo nel corso di Valutazione è da giustificare, come abbiamo detto, sulla base del cambio di annualità di alcuni insegnamenti passati al primo anno del nuovo ordinamento.

Genere

Dall'analisi dei questionari è risultato che l'80,59% dei rispondenti è di sesso femminile e solo il 18% è di sesso maschile. Risultati simili si sono ottenuti in riferimento ai singoli corsi di laurea, come è possibile osservare dal grafico 4. Come ultimo istogramma abbiamo aggiunto quello relativo all'intera facoltà per un confronto fra essa e i risultati ottenuti nei singoli corsi.

Grafico 4



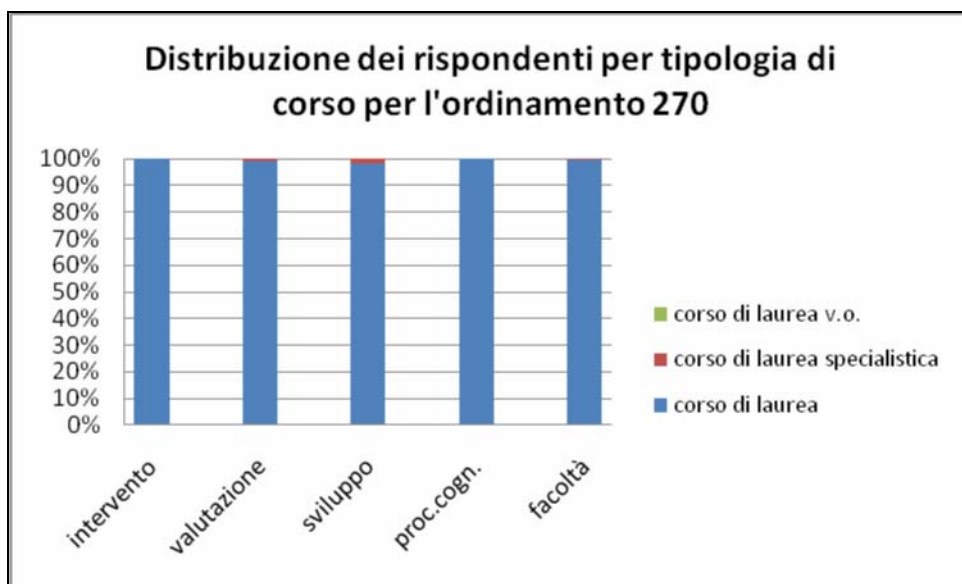
Anche nel nuovo ordinamento si può dire che, come per gli anni passati, la Facoltà di Psicologia risulta essere una scelta principalmente femminile.

Tipologia di corso

Già da un paio di anni le risposte relative alla suddetta domanda sono leggermente cambiate, infatti per iscrizione ad un corso di laurea si intende ormai un corso del nuovo ordinamento, che in questo caso si riferisce esclusivamente ad un corso 270, inoltre è stata introdotta la risposta di iscrizione ad un corso di laurea specialistica a ciclo unico, che non era prevista nel vecchio questionario e che comunque è una tipologia di corso che non è adottata nei nostri corsi di laurea, di conseguenza, se qualche studente avesse risposto di appartenere a tale tipologia di corso di laurea, le risposte sono state considerate nulle. I risultati sono stati i seguenti: il 98,6% dei rispondenti dichiara di essere iscritto ad un corso di laurea del nuovo ordinamento, questo risultato è abbastanza logico poiché la rilevazione che stiamo analizzando riguarda solo i corsi di nuovo ordinamento per i quali si è attivato solo il primo anno, lo 0,66% dice di essere iscritto ad un corso di studi di laurea specialistica: questa percentuale è anomala visto che gli studenti della laurea specialistica DM 509 non dovrebbero frequentare corsi di I anno della triennale, infine non risulta nessuno studente iscritto ad un corso del vecchio ordinamento mentre, come abbiamo già detto, alcuni corsi degli ordinamenti 270 e 509 sono stati accorpati: in realtà la dicitura "vecchio ordinamento" per gli studenti della nostra Facoltà coincide con l'ordinamento quinquennale, quindi gli studenti 509 potrebbero aver equivocato ed essersi qualificati come "nuovo ordinamento" come gli studenti 270!. Nel grafico 5 riportiamo le

percentuali relative ai singoli corsi di laurea confrontandone i dati con quelli relativi all'intera facoltà.

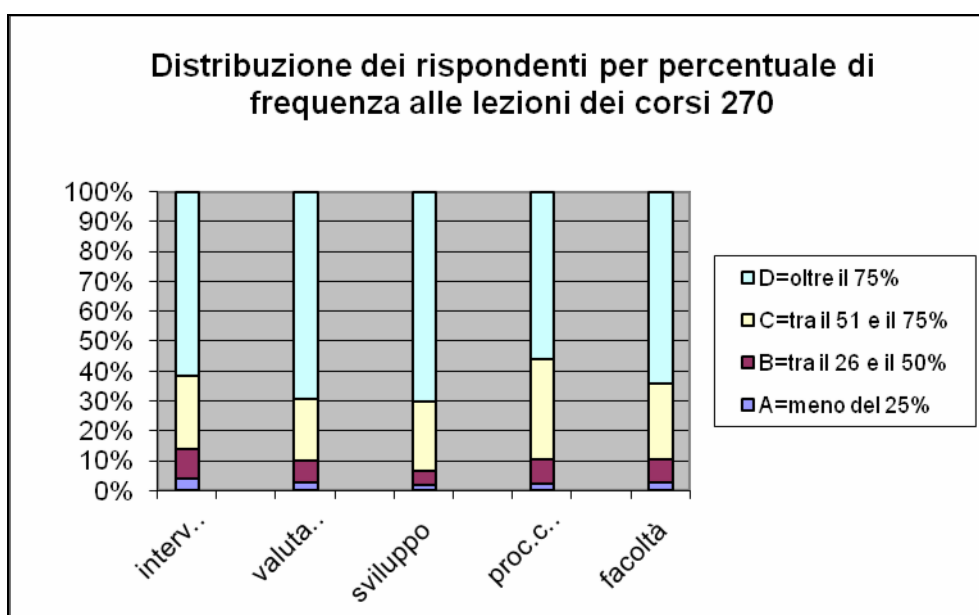
Grafico 5



Frequenza delle lezioni

I risultati ci mostrano come il 63,59% dei rispondenti dichiara di aver frequentato, al momento della rilevazione, oltre il 75% delle lezioni, il 25,32% ha seguito tra il 51-75% delle lezioni fin'ora svolte, il 7,52% ha seguito tra il 26-50% delle lezioni, e solo il 2,85% dei rispondenti dichiara di aver seguito meno del 25% delle lezioni svolte. Riportiamo nel grafico 6 le relative percentuali di frequenza delle lezioni in corrispondenza dei singoli corsi di laurea e all'intera facoltà.

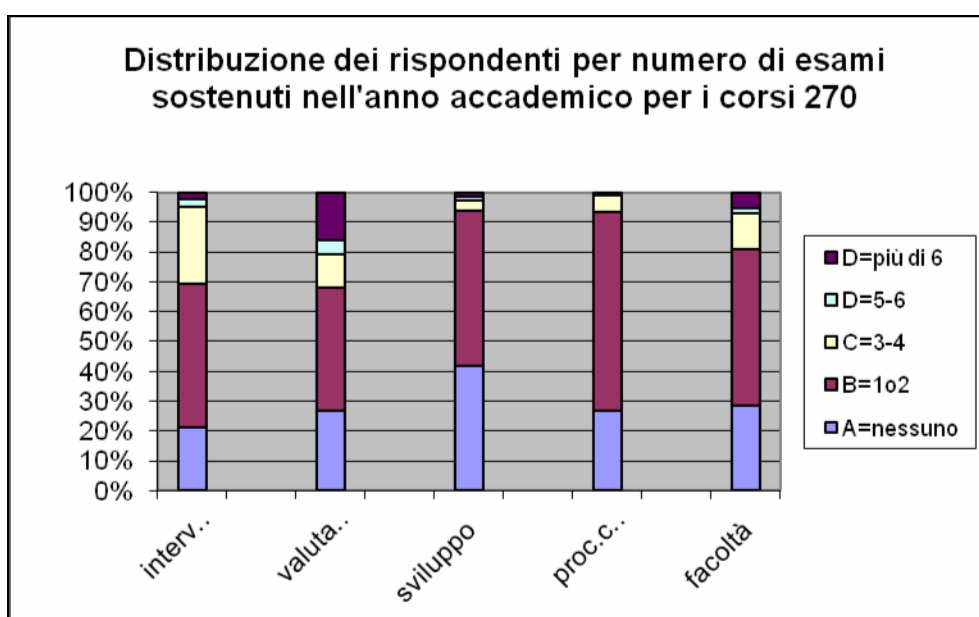
Grafico 6



Esami sostenuti nei 12 mesi precedenti alla rilevazione

Ricordiamo che gli studenti che hanno compilato il questionario sono ragazzi che hanno appena iniziato il percorso universitario, quindi è abbastanza normale se al momento della rilevazione il numero di esami sostenuti non sia elevato. Degli studenti rispondenti al questionario, il 25,08% dichiara di non aver sostenuto nessun esame nei 12 mesi precedenti alla rilevazione, il 45,44%, cioè quasi la metà dei rispondenti, dichiara di averne sostenuto 1 o 2, il 10,34% 3 o 4, l'1,77% 5 o 6 e ovviamente solo il 4,3% dichiara di averne sostenuti più di 6. Nel grafico 7 possiamo osservare i risultati relativi ai singoli corsi e confrontarli con quelli dell'intera facoltà.

Grafico 7

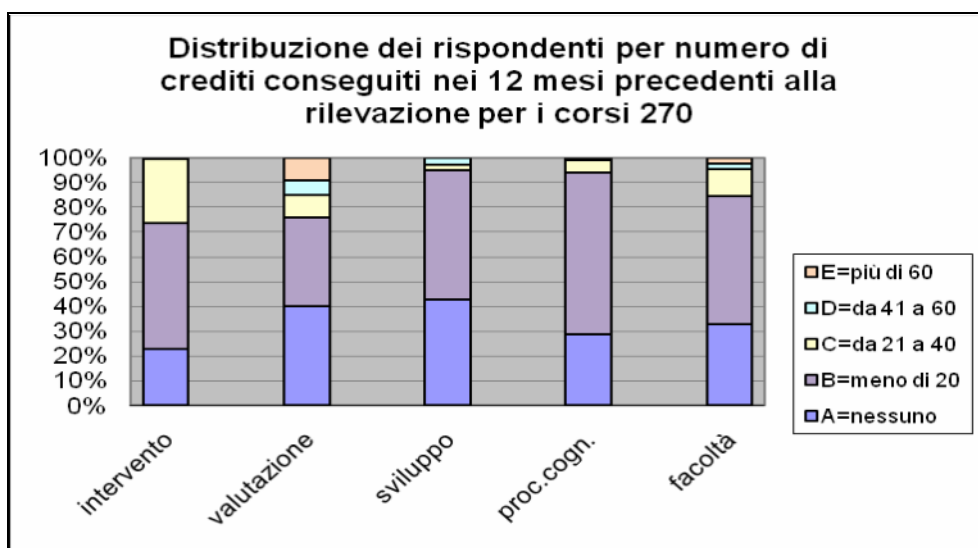


La percentuale di studenti che ha conseguito 1 o 2 esami è quella più consistente: per il corso di laurea in Valutazione, che, come abbiamo detto comprende anche studenti di anni diversi dal primo, si rileva un incremento della percentuale di coloro che hanno fatto più di 6 esami.

Crediti conseguiti

Lo stesso discorso si può ripetere in relazione ai crediti conseguiti nei 12 mesi precedenti alla rilevazione. Il 28,23% dei rispondenti dichiara di non aver conseguito nessun credito durante i 12 mesi precedenti alla rilevazione, il 44,11% dichiara invece di averne conseguito meno di 20, il 9,37% di studenti, dichiara di aver conseguito dai 21 ai 40 crediti, mentre l'1,81% dichiara di averne conseguito dai 41 ai 60, infine il 2,14% dichiara di aver conseguito più di 60 crediti. Il grafico 8 riporta i dati relativi ai singoli corsi di laurea.

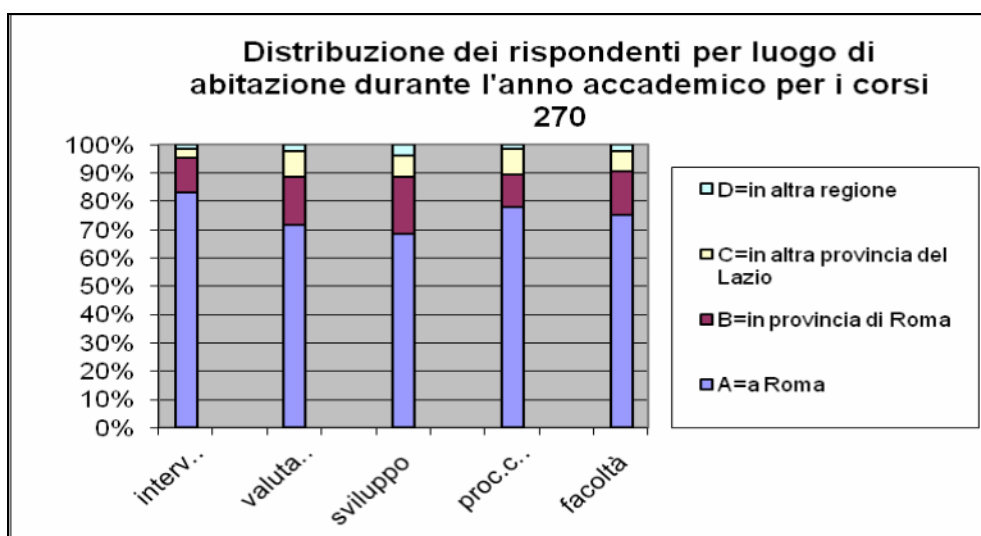
Grafico 8



Domicilio

Con questa domanda si indaga sul luogo in cui gli studenti hanno vissuto durante l'anno accademico o comunque fino al momento della compilazione del questionario. Le risposte in riferimento all'intera facoltà sono state le seguenti: il 74,66% dichiara di aver abitato a Roma durante l'anno accademico, il 15,2% in provincia di Roma, il 5,02% in un'altra provincia e il 2,38% in un'altra regione. Rispetto all'anno precedente non notiamo particolari differenze. Distribuzioni simili si sono ottenute anche per quanto concerne i singoli corsi di laurea come è facile osservare dal grafico 9.

Grafico 9



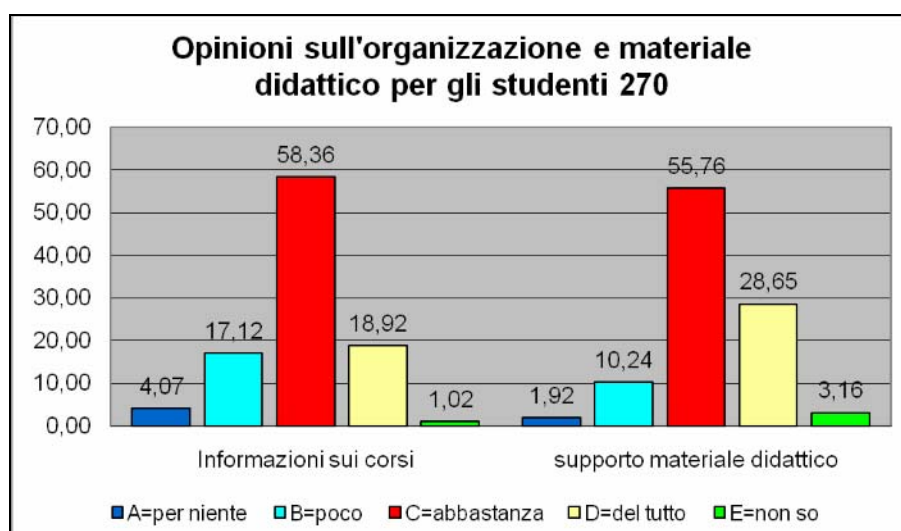
Parte II: La quota di insoddisfazione

Lo scopo di questa parte della relazione è quello di far emergere, se esiste, la quota di insoddisfazione registrata, da parte degli studenti, verso ogni singolo corso di laurea e in generale nei confronti dell'intera facoltà.

Organizzazione e materiale didattico

Nel grafico 10 vengono mostrati i risultati delle risposte alle domande 10 e 11 del questionario relative alle informazioni sui vari corsi e al materiale didattico utilizzato come supporto per i corsi stessi: i risultati disaggregati per corso di laurea sono presentati nel seguente grafico.

Grafico 10

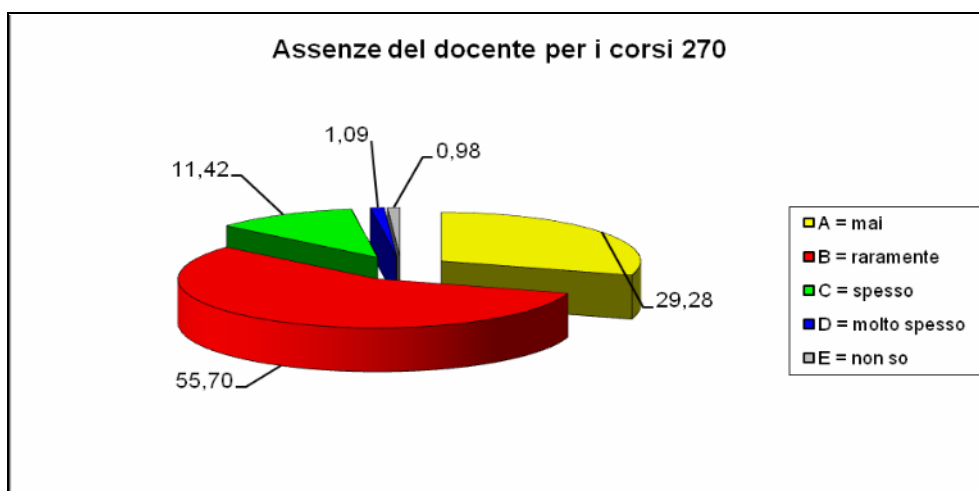


Accorpendo le risposte “per niente” e “poco” (che corrispondono al grado di insoddisfazione considerato) e quelle “abbastanza” e “del tutto” (che corrispondono invece alla soddisfazione) si nota che quasi l'80% dei rispondenti, per quanto riguarda le informazioni sui corsi, è soddisfatto della facoltà mentre solo il 21,12% non lo è. Per quanto concerne l'opinione sul materiale didattico come supporto alle lezioni, oltre l'84% si dichiara soddisfatto mentre il 12,16% non lo è.

Docenti e lezioni

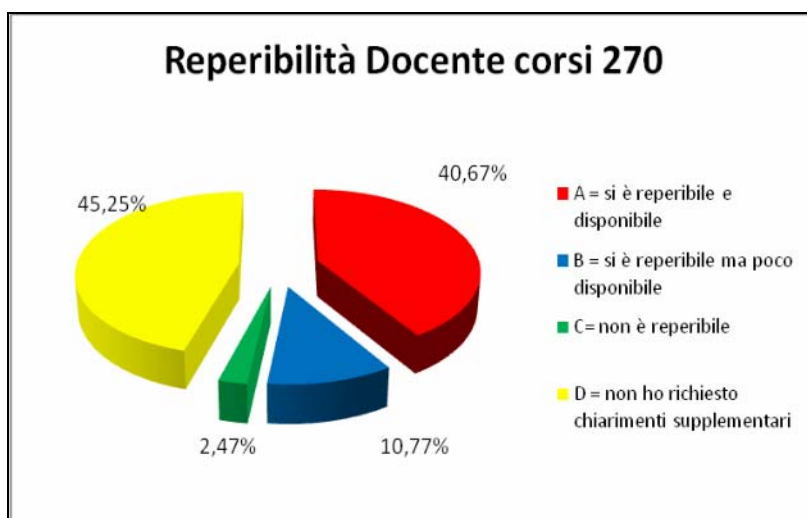
In questo paragrafo ci siamo occupati del grado di insoddisfazione degli studenti nei confronti del docente. Il grafico 11 ci mostra le risposte ottenute per la domanda 12, che si riferisce, in particolare, all'assenza del docente a lezione.

Grafico 11



Oltre la metà dei rispondenti al questionario dichiara che il docente non si è mai assentato e il 29,28% che si è assentato raramente, l' 11,42% dichiara che il docente è stato spesso assente e solo l'1,09% dichiara molto spesso, mentre il lo 0,98% non sa rispondere. Per quanto riguarda la reperibilità del docente al di fuori dell'orario di lezione (domanda 13) gli studenti hanno espresso la seguente opinione: il 40,67% dichiara che il docente è reperibile e disponibile, dato tra l'altro in aumento rispetto al precedente anno, il 10,77% dichiara che è reperibile, ma poco disponibile, per il 2,47% non è reperibile e il 42,25% dichiara di non aver avuto necessità di incontrarlo. Una visione migliore c'è data dal grafico 12.

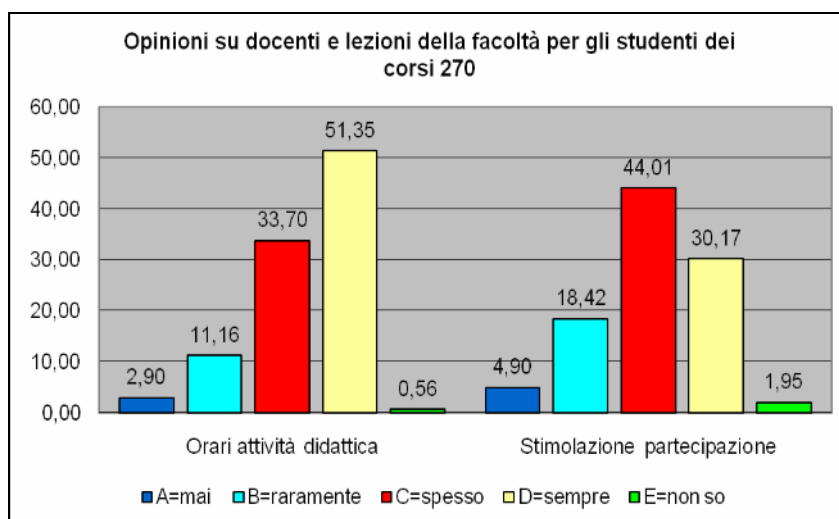
Grafico 12



Opinioni sulla didattica

Il successivo grafico si riferisce, invece, alle domande 14 e 18 sulla didattica. In questo caso, come grado di insoddisfazione abbiamo considerato la somma delle percentuali delle risposte “mai” e “raramente”, mentre come grado di soddisfazione le somme delle percentuali delle risposte “spesso” e “sempre”.

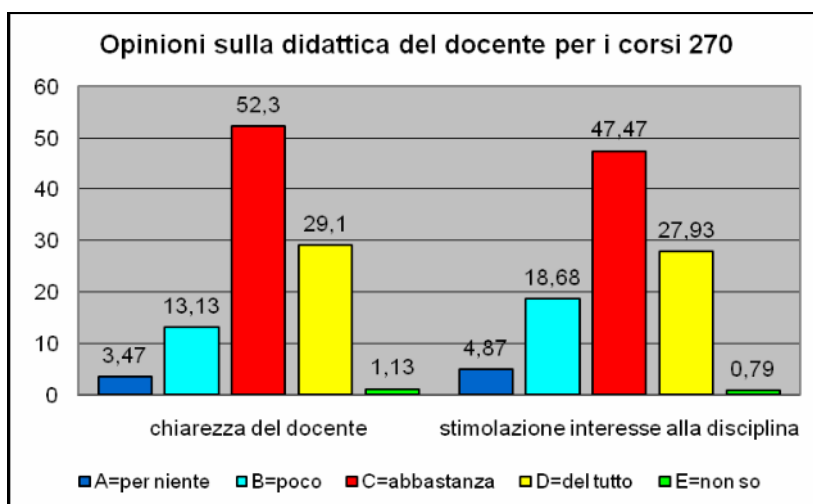
Grafico 13



Per quanto riguarda il rispetto degli orari delle lezioni, solo il 14,06% è insoddisfatto, mentre oltre l'85% è soddisfatto. Per quanto riguarda la stimolazione degli studenti, da parte del docente, a partecipare alla lezione, il 23,32% non è soddisfatto a tal proposito, mentre oltre il 74% lo è.

Il prossimo grafico 14 si riferisce all'opinione dello studente sulla chiarezza del docente durante le lezioni e su quanto siano stimolati gli studenti all'interessamento alla disciplina.

Grafico 14



Per quanto riguarda la chiarezza dell'esposizione degli argomenti, da parte del docente, il 16,6% si dichiara insoddisfatto, mentre l' 81,4% è soddisfatto. Per quanto concerne la stimolazione dell'interesse alla disciplina da parte del docente, il 23,55% risulta insoddisfatto, mentre il 75,4% si ritiene soddisfatto.

La tabella successiva mostra le **quote di insoddisfazione** relative a ciascun ambito appena indagato suddivise per corso di laurea e messe a confronto con il dato generico dell'intera facoltà. Evidenziamo in rosso le quote al di sopra del 21% ritenute le più preoccupanti.

QUOTE INSODDISFAZIONE

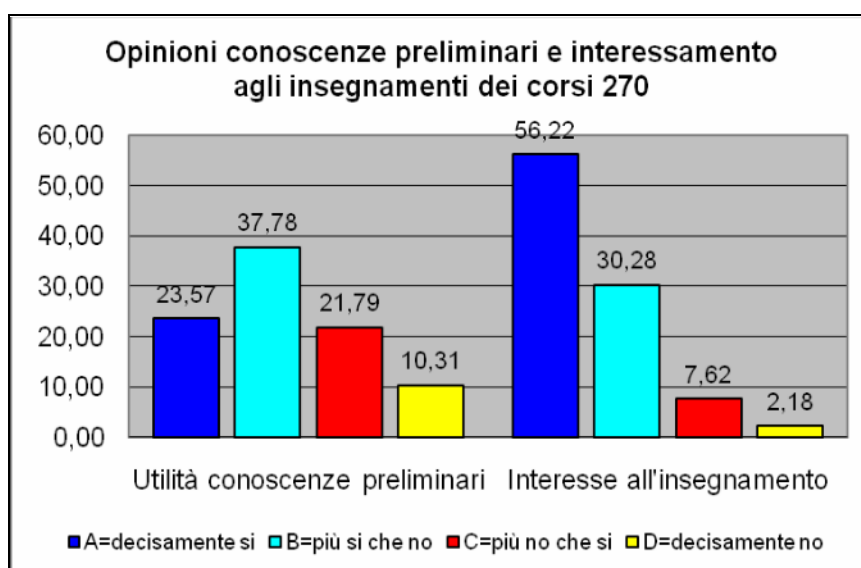
Corsi	Organizzazione didattica a opinioni su docenti					
	Info. corsi	Esposiz. Argom.	Stimol. interesse	Stimol. Partec.	Materiale didattico	Organizzazione orari
Processi Cogn.	15,39	10,00	22,31	13,08	13,08	30,77
Sviluppo	29,81	18,27	18,27	33,65	10,57	7,69
Valutazione	13,24	14,18	25,53	29,79	10,4	12,53
Intervento	26,32	23,97	28,07	15,49	14,62	5,26
Facoltà	21,12	16,6	23,55	23,32	12,16	14,06

Dalla tabella notiamo che, sui sei indicatori indagati, gli studenti, per quanto riguarda l'intera facoltà, sono soddisfatti a metà (3 su 6), cioè mostrano bassa insoddisfazione per quanto concerne il materiale didattico, l'organizzazione degli orari delle lezioni e la chiarezza dell'esposizione degli argomenti, mentre l'insoddisfazione acquista percentuali preoccupanti (si avvicina ad un quarto) riguardo l'informazione sui corsi e la stimolazione all'interesse e alla partecipazione alla disciplina da parte del docente. Il corso di laurea che ha un numero di indicatori di insoddisfazione più elevato è quello di Intervento che per alcuni si avvicina al 30%!

Interessamento e conoscenze preliminari

In questo paragrafo, ed in particolare analizzando le risposte relative alle domande 19 e 20, si vuole indagare sulle conoscenze preliminari possedute o meno dallo studente per una migliore comprensione degli argomenti trattati e sul personale interessamento all'insegnamento seguito. Il grafico 15 ci mostra, a tal proposito, quelle che sono state le opinioni degli studenti in generale per l'intera facoltà.

Grafico 15



Come possiamo notare, oltre il 61% dei rispondenti ritiene che le conoscenze preliminari siano utili ai fini di una migliore comprensione degli argomenti, mentre il 32% afferma il contrario. Per quanto riguarda l'interesse all'insegnamento, oltre l' 86% risponde in maniera affermativa e solo il 9,8% risponde negativamente. La tabella seguente ci mostra l'opinione negativa degli studenti in relazione ai singoli corsi di laurea. La percentuale indicata è ottenuta come somma delle risposte C e D delle domande 19 e 20.

OPINIONE NEGATIVA

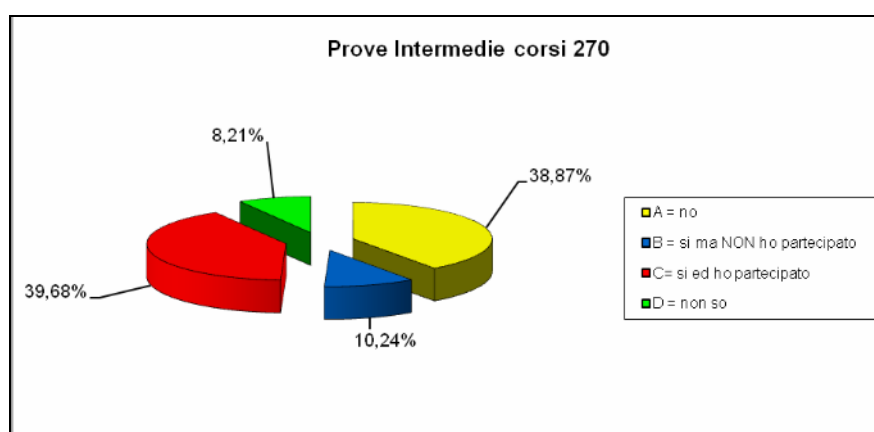
Corsi	Conoscenze preliminari	Disinteresse all'insegnamento
Processi cogn.	30	13,08
Sviluppo	42,31	11,54
Valutazione	29,79	7,56
Intervento	26,31	15,21
facoltà	32	9,8

Circa il 32% degli studenti ritiene che le conoscenze preliminari da loro possedute non sono poi tanto utili ai fini di una migliore comprensione degli argomenti studiati e questo dato sembrerebbe aumentare, nel corso degli anni: questo soprattutto per il corso di laurea di Sviluppo dove la percentuale si avvicina pericolosamente al 50%; mentre rimane basso il disinteresse all'insegnamento seguito, disinteresse che è addirittura calato rispetto all'anno precedente per tutti i corsi analizzati, anche se si registra qualche differenza tra i singoli corsi di laurea.

Parte III: l'esame

In questa parte della relazione ci siamo occupati delle opinioni degli studenti sull'esame in generale (modalità, preparazione, appelli, crediti). Con la domanda 21 si è chiesta un'opinione agli studenti sull'esistenza o meno di prove intermedie. I risultati sono riportati nel grafico 16, mentre nella tabella successiva viene riportata la percentuale di studenti che dichiarano la loro partecipazione a tal proposito per ciascun corso di laurea. Riguardo all'intera Facoltà, bisogna segnalare che il 38,87% degli studenti dichiara che non esistono prove intermedie mentre il 49,92% afferma il contrario. Del 49,92% di studenti che dichiarano che le suddette prove intermedie esistono il 20,52% non vi partecipa mentre quasi l'80% sì. C'è poi una percentuale di studenti (8,21) che dichiara di non sapere rispondere a tale domanda, probabilmente studenti che non frequentano assiduamente.

Grafico 16



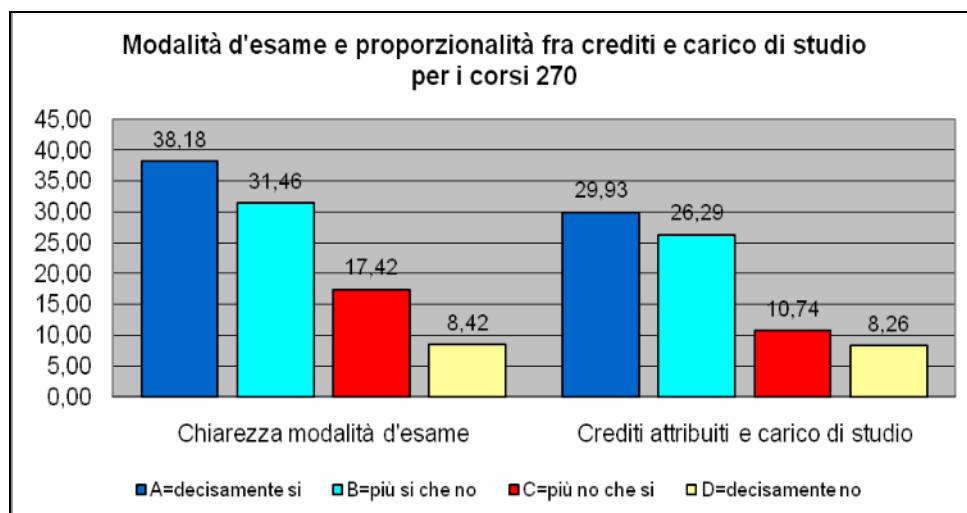
PARTECIPAZIONE ALLE PROVE

Corsi	Prove Intermedie
Proc.cogn.	68,75
Sviluppo	82,98
Valutazione	85,90
Intervento	72,92
facoltà	77,63

Per quanto riguarda i singoli corsi di laurea possiamo notare che, considerando soltanto il totale dei rispondenti in maniera affermativa, ad eccezione del corso di Processi Cognitivi, dove la percentuale di partecipanti alle prove intermedie è circa del 70%, in tutti gli altri tale percentuale si aggira intorno all'80% e anche oltre.

Le domande 23 e 26 si interessano delle opinioni degli studenti sulla chiarezza delle modalità d'esame e sulla proporzionalità fra carico di studio e crediti attribuiti.

Grafico 17



Per la prima domanda il grado di insoddisfazione è risultato del 25,84%, mentre circa il 70% dei rispondenti si ritiene soddisfatto. Per quanto riguarda la seconda il 19% dichiara di essere insoddisfatto, dato decisamente in calo rispetto allo scorso anno dove si registrava un'insoddisfazione di quasi il 30%, mentre il 56,22% è soddisfatto. Per osservare la quota di insoddisfazione relativa ai singoli corsi facciamo riferimento alla successiva tabella.

QUOTA INSODDISFAZIONE

Corsi	Chiarezza modalità esame	Studio e crediti
Proc. Cogn.	18,47	15,38
Sviluppo	44,23	21,15
Valutazione	18,44	28,37
Intervento	22,22	11,11
facoltà	25,84	19

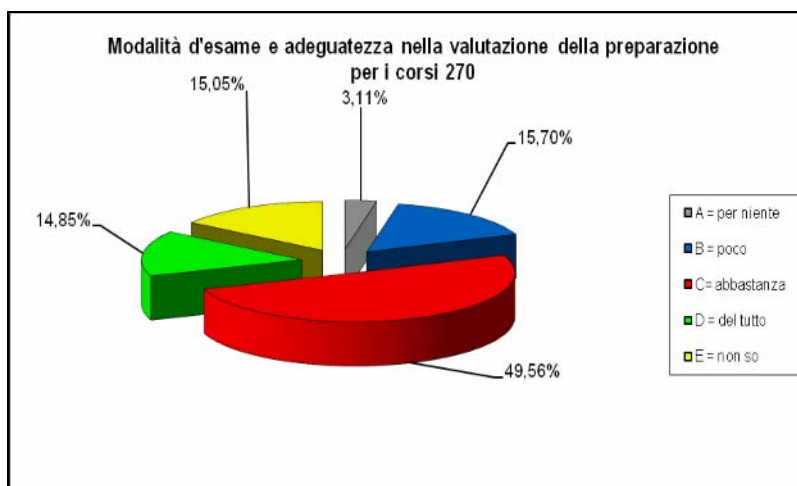
Dalla tabella possiamo osservare che, in riferimento alla prima domanda, il grado di insoddisfazione più preoccupante si registra per il corso di Sviluppo dove oltre il 44% degli studenti frequentanti dichiara di non riuscire ad avere una chiarezza soddisfacente riguardo alle modalità d'esame, mentre gli studenti più soddisfatti a riguardo sono quelli di valutazione e processi cognitivi.

Per quanto riguarda la domanda 26 sulla proporzionalità fra crediti attribuiti e carico di studio c'è da dire che in generale non c'è particolare insoddisfazione per nessun corso di laurea, forse il dato più preoccupante si registra nel corso di Valutazione dove circa il

28% degli studenti affermerebbe che per il carico di studio da loro richiesto i crediti attribuiti sarebbero insufficienti.

Anche la domanda 24 riguarda le modalità d'esame, ma l'opinione richiesta allo studente è se tale modalità sia adeguata ad una buona valutazione della preparazione dello stesso. A tal proposito, il 18,81% dei rispondenti non è soddisfatto, mentre il 64,41% lo è, come si può vedere anche dal grafico 18 seguito dalla tabella con le percentuali di insoddisfazione relative ai singoli corsi di laurea.

Grafico 18



QUOTE DI INSODDISFAZIONE

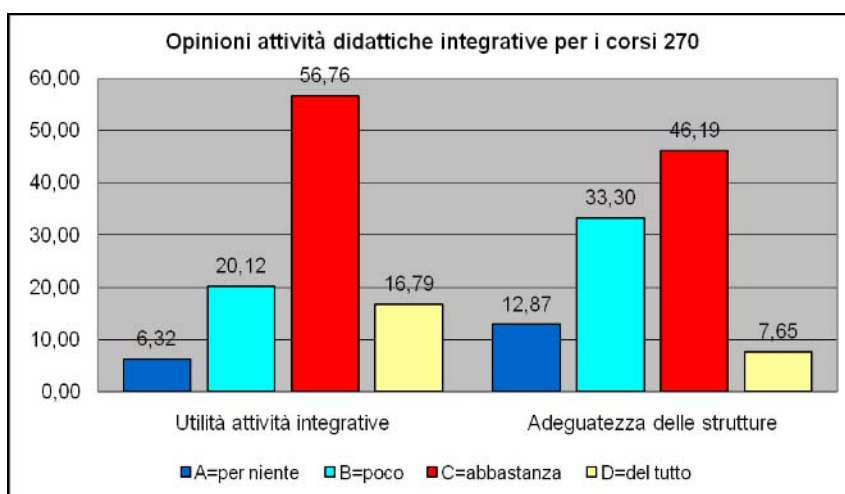
Corsi	Insoddisfazione per la Valutazione
Processi cogn.	20,77
Sviluppo	18,27
Valutazione	16,32
Intervento	19,88
facoltà	18,81

Dai dati per singolo corso di laurea osserviamo che il corso che presenta più insoddisfazione nei confronti della modalità dell'esame come criterio di valutazione della preparazione dello studente è Processi Cognitivi con il 20,77%, dato che tra l'altro viene riconfermato dall'anno precedente. In ogni caso in nessuno dei corsi di laurea la percentuale di insoddisfazione si può ritenere preoccupante.

Parte IV: Le attività didattiche integrative

Questa parte della relazione è dedicata all'opinione degli studenti sulle attività didattiche integrative (esercitazioni, laboratori, seminari, ecc), sulla loro utilità, o meno, nell'apprendimento, e sull'adeguatezza dei luoghi utilizzati per il loro svolgimento. Le domande di riferimento sono la 27 e la 28. Intanto bisogna segnalare, per quanto concerne la domanda 27, che solo il 47,89% degli studenti dichiara che tali attività vengono svolte, mentre per la domanda 28 il 55,48% degli studenti afferma che esistono tali attività, di conseguenza le percentuali del grafico che seguirà si riferiscono solo a questa parte di studenti.

Grafico 19



Come possiamo notare dal grafico fra gli studenti che rispondono in maniera affermativa all'esistenza di tali attività, poco più del 6% ritiene che tali attività non siano utili ai fini dell'apprendimento dell'insegnamento mentre oltre il 73% afferma esattamente il contrario.

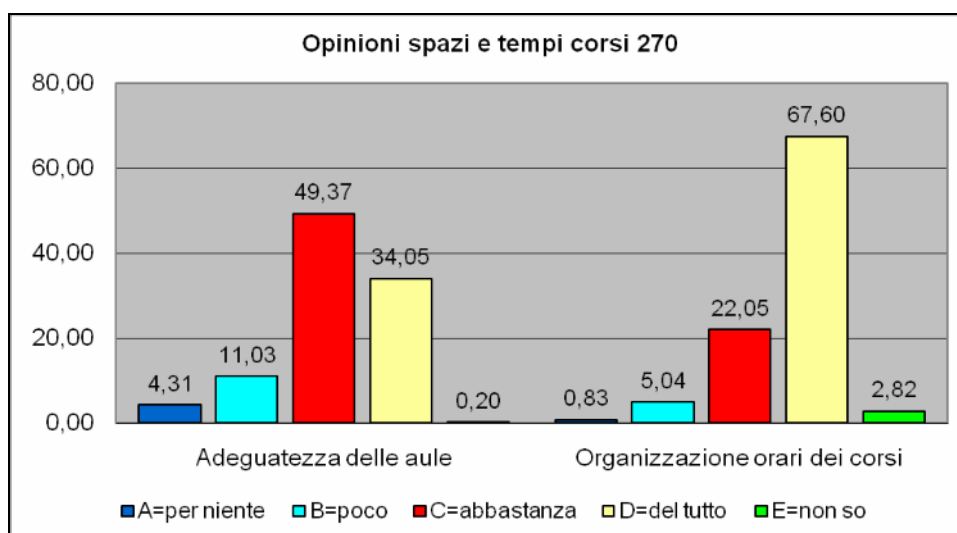
Per quanto riguarda l'opinione degli studenti sull'adeguatezza delle aule dove vengono svolte tali attività integrative poco più del 12% non si ritiene per niente soddisfatto mentre circa il 53% lo è.

Parte V: Spazi , Tempi e Soddisfazione Complessiva

Spazi e Tempi

In quest'ultima parte, l'opinione richiesta agli studenti è riferita agli spazi ed ai tempi. In particolare con la domanda 29 si chiede se le aule in cui si tengono le lezioni sono adeguate, si trova posto, si sente e si vede bene ecc., mentre con la domanda 30 si indaga sulla compatibilità degli orari, se quest'ultimi sono organizzati in modo da permettere allo studente di seguire altri corsi. Nel primo caso, il grado di insoddisfazione è risultato del 15,34%, dato in netto calo rispetto al 2007-08 dove si registrava un'insoddisfazione di oltre il 30%, al contrario il 83,42% si ritiene soddisfatto, nel secondo caso, solo il 5,87% è insoddisfatto, e anche questa percentuale è in netto calo rispetto all'anno passato dove la insoddisfazione toccava il 10%, mentre ben l'89,65% è soddisfatto. Mostriamo, al solito, il grafico 20 dei risultati ottenuti e la tabella della suddivisione delle risposte negative per i singoli corsi di laurea.

Grafico 20



QUOTE INSODDISFAZIONE

Corsi	Insoddisfazione Adeguatezza aule	Insoddisfazione Organizzazione orari
Processicogn.	10,77	10,77
Sviluppo	15,39	2,88
Valutazione	9,45	2,84
Intervento	25,73	7,01
facoltà	15,34	5,87

La tabella ci mostra come il grado di insoddisfazione degli studenti riguardo all'adeguatezza delle aule sia preoccupante solo per il corso di Intervento, anche se la percentuale è comunque al di sotto della media registrata l'anno precedente. Per quanto riguarda l'organizzazione degli orari, sembrerebbe che in tutti i corsi della facoltà ci sia una certa soddisfazione complessiva.

Soddisfazione complessiva

Con l'ultima domanda del questionario si chiede allo studente quanto, nel complesso, sia soddisfatto dell'insegnamento seguito. Nel grafico 21 abbiamo riportato la quota di soddisfazione per ogni corso di laurea, evidenziando, per un confronto, quella relativa all'intera facoltà.

Grafico 21



Dal grafico notiamo che, in generale, l'opinione degli studenti è abbastanza positiva e la soddisfazione, si aggira comunque intorno alla stessa percentuale e al di sopra del 40%. ad eccezione del corso di sviluppo dove si registra la soddisfazione più bassa intorno al 30%.

Conclusioni

Prendendo in esame l'ultimo grafico, possiamo dire che l'opinione degli studenti in generale sulla Facoltà è abbastanza positiva e comunque lineare a quello che si era registrato negli anni precedenti. Andando a indagare sui singoli argomenti trattati possiamo affermare che la soddisfazione degli studenti è molto alta in riferimento all'organizzazione della didattica, gestione degli orari, materiale didattico e rimane ancora

abbastanza alta in relazione alla modalità di esposizione degli argomenti trattati a lezione dal docente. Al contrario gli studenti preferirebbero essere stimolati di più durante le lezioni e gradirebbero avere un'informazione più chiara riguardo ai corsi: in effetti l'unica fonte di informazione a riguardo è data dal sito di Facoltà che non è sempre aggiornato in tempo. L'insoddisfazione però più preoccupante, che si ripete ogni anno, è quella relativa all'adeguatezza delle aule per lo svolgimento delle lezioni e delle strutture per le attività integrative.

Tenendo sempre conto del fatto che l'anno accademico in questione è stato il primo per i nuovi corsi 270, la Facoltà ottiene una soddisfazione complessiva per circa la metà dei rispondenti al questionario.